

Priser på elenergi och elnättjänst 2002

Priser per den 1 jan 2002

Prices on electricity and transmission of electricity

I korta drag

Oförändrade nätpriser

Priserna på nättjänst var den 1 januari 2002 i stort sett oförändrade jämfört med föregående års undersökning. För hushållskunder var årskostnaden för en lägenhet i medeltal 856 kronor år. I kategorin villa utan elvärme är motsvarande medeltal 1 881 kronor år och för en villa med elvärme 4 194 kronor.

Stora prisökningar på elenergi

För elenergin noteras kraftiga prisökningar den 1 januari 2002 jämfört med 1 januari 2001. Medelpriset vid *normalprisavtal* (tillsvidareprisavtal) till hushållskunder var 35,6 öre/kWh för lägenhet, 31,6 öre/kWh för en villa utan elvärme och 29,6 öre/kWh för en villa med elvärme. Det innebär att den genomsnittliga årskostnaden ökade med 171 kronor för en lägenhet, med 379 kronor för en villa utan elvärme och med 1 424 kronor för en villa med elvärme.

De höga elpriserna kan delvis förklaras av utvecklingen på den nordiska elhandelsbörser Nord Pool där spotpriset ökade med 75 procent under år 2001. Prisutvecklingen för hushållskunder under åren 1996-2002 visas i Diagram 1.

Revidering

I tabell 1A Nättjänstpriser (exkl. skatt) den 1 jan. 2002 för olika typkunder är för *villa utan elvärme* övre kvartil (42,9) och för *villa med elvärme* nedre kvartil (18,8) reviderade den 2002-06-06.



Energimyndigheten



Statistiska centralbyrån
Statistics Sweden

Fredrik Kanlén, tfn 019-17 64 55, fredrik.kanlen@scb.se
Edmund Kurt, tfn 019-1760 36, edmund.kurt@scb.se
Hans Elfsberg, tfn 019-17 68 01, hans.elfsberg@scb.se

Statistiken har producerats av SCB på uppdrag av Statens energimyndighet (STEM), som ansvarar för officiell statistik inom området.

ISSN 1404-5869 Serie EN - Energi. Utkom den 17 maj 2002.
Tidigare publicering: Se avsnittet Fakta om statistiken.
Utgivare av Statistiska meddelanden är Svante Öberg, SCB

Statistiken med kommentarer	4
Nätjänst	4
Tablå A. Prisförändringar på nätjänst exkl. skatter mellan 1 jan. 2001 och 1 jan. 2002 för olika typkunder. Procent	4
Elenergi	4
Tablå B. Prisförändringar på elenergi exkl. skatter mellan 1 jan. 2001 och 1 jan. 2002 för olika typkunder och avtalsformer. Medelpris, Öre/kWh	5
Tabeller	6
Teckenförklaring	6
1A. Nätjänstpriser (exkl. skatt) den 1 jan. 2002 för olika typkunder. Öre/kWh	6
1B. Nätjänstpriser (exkl. skatt) den 1 jan. 2002 för olika typkunder. Årskostnad ¹ , kr	6
2A. Nätjänstpriser (exkl. skatt) 1 jan. 2002 för olika typkunder fördelade efter nätföretagens kundtätthet (ledningslängd meter per abonnent). Öre/kWh	6
2B. Nätjänstpriser (exkl. skatt) 1 jan. 2002 för olika typkunder fördelade efter nätföretagens kundtätthet (ledningslängd meter per abonnent). Årskostnad ¹ , kr	7
3A. Nätjänstpriser (exkl. skatt) den 1 jan. 2002 för olika typkunder fördelade efter nätföretagens kundantal (antal nätabonnemang). Öre/kWh	7
3B. Nätjänstpriser (exkl. skatt) den 1 jan. 2002 för olika typkunder fördelade efter nätföretagens kundantal (antal nätabonnemang). Årskostnad ¹ , kr	7
4. Antal nätföretag den 1 jan. 2002 fördelade efter kundtätthet (ledningslängd per abonnent), samt kundantal (antal nätabonnemang)	7
5A. Nätpris 1 jan. 2002 för olika typkunder inom industrin fördelat efter NUTS2. Medelpris, öre/kWh, exkl. skatter	8
5B. Nätpris 1 jan. 2002 för olika typkunder inom hushållssektorn fördelat efter NUTS2. Medelpris, öre/kWh, exkl. skatter	9
6:1A Elenergipriser, försäljning vid normalprisavtal 1 jan. 2002 för olika typkunder. Öre/kWh	10
6:1B Elenergipriser, försäljning vid normalprisavtal 1 jan. 2002 för olika typkunder. Årskostnad ¹ , kr	10
6:2A Elenergipriser, försäljning vid avtal om rörligt pris 1 jan. 2002 för olika typkunder. Öre/kWh	10
6:2B Elenergipriser, försäljning vid avtal om rörligt pris 1 jan. 2002 olika typkunder. Årskostnad ¹ , kr	11
6:3A Elenergipriser, försäljning vid 1-årsavtal den 1 jan. 2002 för olika typkunder. Öre/kWh	11
6:3B Elenergipriser, försäljning vid 1-årsavtal 1 jan. 2002 för olika typkunder. Årskostnad ¹ , kr	11
6:4A Elenergipriser, försäljning vid 2-årsavtal den 1 jan. 2002 för olika typkunder. Öre/kWh	12
6:4B Elenergipriser, försäljning vid 2-årsavtal 1 jan. 2002 för olika typkunder. Årskostnad ¹ , kr	12
6:5A Elenergipriser, försäljning vid 3-årsavtal den 1 jan. 2002 för olika typkunder. Öre/kWh	12

6:5B Elenergi priser, försäljning vid 3-årsavtal 1 jan. 2002 för olika typkunder. Årskostnad, kr	13
7:1A. Elenergi priser (exkl. elskatt) vid normalprisavtal den 1 jan. 2002 för olika typkunder fördelade efter elhandelsföretagens kundantal. Öre/ kWh	13
7:1B Elenergi priser, försäljning vid normalprisavtalsavtal 1 jan. 2002 för olika typkunder. Årskostnad, kr	13
7:2A. Elenergi priser (exkl. elskatt) vid avtal om rörligt pris den 1 jan. 2002 för olika typkunder fördelade efter elhandelsföretagens kundantal. Öre/ kWh	14
7:2B Elenergi priser, försäljning vid avtal om rörligt 1 jan. 2002 för olika typkunder. Årskostnad, kr	14
7:3A. Elenergi priser (exkl. elskatt) ,avtal om försäljning vid 1-årsavtal den 1 jan. 2002 för olika typkunder fördelade efter elhandelsföretagens kundantal. Öre/ kWh	14
7:3B Elenergi priser (exkl. elskatt), försäljning vid 1-årsavtal 1 jan. 2002 för olika typkunder. Årskostnad, kr	15
7:4A. Elenergi priser (exkl. elskatt) , försäljning vid 2-årsavtal den 1 jan. 2002 för olika typkunder fördelade efter elhandelsföretagens kundantal. Öre/ kWh	15
7:4B Elenergi priser, försäljning vid 2-årsavtal den 1 jan. 2002 för olika typkunder. Årskostnad ¹ , kr	15
7:5A. Elenergi priser (exkl. elskatt) , försäljning vid 3-årsavtal den 1 jan. 2002 för olika typkunder fördelade efter elhandelsföretagens kundantal. Öre/ kWh	16
7:5B Elenergi priser, försäljning vid 3-årsavtal den 1 jan. 2002 för olika typkunder. Årskostnad ¹ , kr	16
8. Genomsnittligt pris på fast och rörlig avgift för elenergi den 1 jan. 2002 för olika typkunder och avtalstyper. Kr/år och öre/kWh	17
9 Elhandelsföretagens kunder per avtalstyp 1 jan. 2002 och 1 jan. 2001. Procent.	17
Diagram	18
1. Genomsnittligt elenergi pris , för hushållskunder 1996-2002. Öre/kWh	18
Kartor	19
Karta över riksområden (NUTS2)	19
Fakta om statistiken	20
Detta omfattar statistiken	20
Population och urvalsram	20
Definitioner och förklaringar	20
Så görs statistiken	21
Statistikens tillförlitlighet	22
In English	23
Summary	23
List of terms	24

Statistiken med kommentarer

Nättjänst

Medelpriserna på elnättjänst var den 1 januari 2002 i stort sett oförändrade jämfört med föregående års undersökning. Nätpiserna för hushållen varierade däremot kraftigt mellan nätföretagen. Årskostnaden för en lägenhet med en årsförbrukning på 2 000 kWh (typkund 1) var i snitt 856 kronor. Till en fjärdedel av företagen betalade dessa kunder mindre än 703 kronor (undre kvartilen) och till en fjärdedel (övre kvartilen) mer än 970 kronor. För en villa utan elvärme med 5 000 kWh i årsförbrukning (typkund 2) uppgick årskostnaden i snitt till 1 881 kronor där en fjärdedel av företagen hade ett pris som motsvarade en årskostnad mindre än 1 597 kronor och en fjärdedel mer än 2 145 kronor. Årskostnaden för en villa med elvärme och en årsförbrukning på 20 000 kWh (typkund 3) uppgick till i snitt 4 194 kronor. Till en fjärdedel av företagen betalade dessa kunder mindre än 3 631 kronor och till en fjärdedel mer än 4 692 kronor. Jord- och skogsbruk med en årsförbrukning på 30 000 kWh hade en genomsnittskostnad på 6 650 kronor, där en fjärdedel av företagen hade ett pris som motsvarade en årskostnad mindre än 5 651 kronor och en fjärdedel mer än 7 438 kronor.

Även för industri och näringsverksamhet varierade nätpiserna mellan elnätsföretagen. Medelpriset per kWh uppgick till 15,3 öre för en småindustri (typkund 6) och 15,4 öre för annan näringsverksamhet (typkund 5).

Nätpiserna är redovisade exklusive mervärdesskatt. I tablå A redovisas prispförändringar för olika typkunder. Typkunderna definieras under Förklaringar och definitioner.

Tablå A. Prispförändringar på nättjänst exkl. skatter mellan 1 jan. 2001 och 1 jan. 2002 för olika typkunder. Procent

Typkund	2001 öre/kWh	2002 öre/kWh	Förändring, procent
Lägenhet	42,9	42,8	-0,2
Villa utan elvärme	37,5	37,6	0,3
Villa med elvärme	20,8	20,9	0,4
Jord- och skogsbruk	22,2	22,2	-0,1
Näringsverksamhet	15,3	15,4	0,7
Småindustri	15,0	15,3	1,8

Elenergi

De genomsnittliga elenergipiserna ökade kraftigt från 1 januari år 2001 till 1 januari 2002. Ökningen har varit mellan 24 och 32 % för försäljning under normalprisavtal beroende på typkund. Priserna ökade oavsett avtalsform och typkund.

Elpriserna för hushållen varierade den 1 jan 2002 mellan elhandelsföretagen, även om variationen var mindre än för nätpiserna. En fjärdedel av elhandelsföretagen (nedre kvartilen) har uppgett att en lägenhetskund betalade mindre än 670 kronor per år medan en fjärdedel (övre kvartilen) uppgett mer än 780 kronor. Motsvarande belopp för en villakund utan elvärme var mindre än 1 401 kronor eller över 1 724 kronor, en villakund med elvärme mindre än 5 534 eller över 6 334 kronor och ett jord- eller skogsbruk mindre än 8 219 eller över 9 407 kronor.

Genomsnittspriset för industrikunder (Typkund 6-9) ökade ungefär lika mycket som för hushållskunderna mellan 2001 och 2002. Ökningen av priset för industrikunder med 1-, 2- eller 3-årsavtal var mellan 31 och 37 procent. För hushållskunder med samma avtalsformer var ökningen mellan 27 och 41 procent.

Elpriserna är redovisade exklusive energi- och mervärdeskatt. Typkunderna definieras under Förklaringar och definitioner.

Tablå B. Prisförändringar på elenergi exkl. skatter mellan 1 jan. 2001 och 1 jan. 2002 för olika typkunder och avtalsformer. Medelpris, Öre/kWh

Typkund	Normalprisavtal			Avtal om rörligt pris		
	2001	2002	Förändring, procent	2001	2002	Förändring, procent
Lägenhet	27,0	35,6	31,8	27,0	35,2	30,4
Villa utan elvärme	24,2	31,6	30,9	22,4	29,4	31,3
Villa med elvärme	22,5	29,6	31,6	20,0	26,6	33,0
Jord- och skogbruk	22,1	29,3	32,6	19,4	26,1	34,5
Näringsverksamhet	22,1	28,8	30,4	18,9	25,4	34,4
Småindustri	22,0	28,5	29,7	18,2	25,2	38,5
Mellanstor industri	21,7	28,3	29,9	18,0	24,8	37,8
Elintensiv industri	22,6	28,3	25,4	18,1	25,2	39,2
Stor elintensiv industri	22,7	28,3	24,4	18,0	25,0	38,9

Typkund	1-årsavtal			3-årsavtal		
	2001	2002	Förändring, procent	2001	2002	Förändring, procent
Lägenhet	24,8	32,8	32,3	25,1	31,9	27,1
Villa utan elvärme	20,4	28,0	37,3	21,0	27,6	31,4
Villa med elvärme	18,1	25,6	41,4	18,6	25,2	35,5
Jord- och skogbruk	17,7	25,1	41,8	18,0	24,7	37,2
Näringsverksamhet	17,2	24,3	41,3	17,7	24,0	35,6
Småindustri	16,8	23,6	40,5	17,4	23,5	35,1
Mellanstor industri	16,6	23,1	39,2	17,2	23,2	34,9
Elintensiv industri	16,8	23,4	39,3	17,5	23,1	32,0
Stor elintensiv industri	16,7	22,8	36,5	17,4	22,7	30,5

Tabeller

Teckenförklaring

R	Reviderad uppgift	Revised data
---	-------------------	--------------

1A. Nättjänstpriser (exkl. skatt) den 1 jan. 2002 för olika typkunder. Öre/kWh

Typkund	Medelvärde	Övre kvartil	Median	Nedre kvartil	Antal obs.
Lägenhet	42,8	48,5	42,4	35,1	256
Villa utan elvärme	37,6	42,9	37,5	31,9	258
Villa med elvärme	20,9	23,4	21,0	18,8	259
Jord- och skogsbruk	22,2	24,8	22,1	18,8	254
Näringsverksamhet	15,4	17,7	15,3	13,5	255
Småindustri	15,3	17,4	15,2	13,0	253

1B. Nättjänstpriser (exkl. skatt) den 1 jan. 2002 för olika typkunder. Årskostnad¹, kr

Typkund	Medelvärde	Övre kvartil	Median	Nedre kvartil	Antal obs.
Lägenhet	856	970	849	703	256
Villa utan elvärme	1 881	2 145	1 875	1 597	258
Villa med elvärme	4 194	4 692	4 196	3 631	258
Jord- och skogsbruk	6 650	7 438	6 641	5 651	254
Näringsverksamhet	15 401	17 659	15 305	13 479	255
Småindustri	53 428	61 037	53 107	45 665	254

1) Pris per kWh multiplicerat med den antagna förbrukning per typkund, se avsnittet Definitioner och förklaringar

2A. Nättjänstpriser (exkl. skatt) 1 jan. 2002 för olika typkunder fördelade efter nätföretagens kundtätthet (ledningslängd meter per abonnent). Öre/kWh

Typkund	Ledningslängd				Samtliga
	-59	60-89	90-124	125-	
Lägenhet	35,5	42,0	42,2	49,5	42,8
Villa utan elvärme	31,8	36,6	37,2	43,0	37,6
Villa med elvärme	18,3	20,3	20,5	23,7	20,9
Jord- och skogsbruk	13,6	15,3	15,0	17,1	15,4
Näringsverksamhet	19,2	22,1	21,9	24,7	22,1
Småindustri	13,6	15,2	14,6	17,1	15,2

2B. Nättjänstpriser (exkl. skatt) 1 jan. 2002 för olika typkunder fördelade efter nätföretagens kundtätthet (ledningslängd meter per abonnent). Årskostnad¹, kr

Typkund	Ledningslängd				Samtliga
	-59	60-89	90-124	125-	
Lägenhet	711	839	844	990	856
Villa utan elvärme	1 590	1 829	1 860	2 149	1 878
Villa med elvärme	3 651	4 069	4 109	4 742	4 186
Jord- och skogsbruk	5 758	6 625	6 557	7 410	6 635
Näringsverksamhet	13 621	15 328	14 980	16 443	15 176
Småindustri	47 511	53 107	51 185	59 768	53 241

1) Pris per kWh multiplicerat med den antagna förbrukning per typkund, se avsnittet Definitioner och förklaringar

3A. Nättjänstpriser (exkl. skatt) den 1 jan. 2002 för olika typkunder fördelade efter nätföretagens kundantal (antal nätabonnemang). Öre/kWh

Typkund	Kundantal		
	-9 999	10 000-49 999	50 000-
Lägenhet	45,3	40,0	40,5
Villa utan elvärme	39,5	35,1	37,0
Villa med elvärme	22,0	19,3	21,7
Jord- och skogsbruk	23,2	20,7	22,5
Näringsverksamhet	16,2	14,1	16,3
Småindustri	16,1	14,0	15,7

3B. Nättjänstpriser (exkl. skatt) den 1 jan. 2002 för olika typkunder fördelade efter nätföretagens kundantal (antal nätabonnemang) Årskostnad¹, kr

Typkund	Kundantal		
	-9 999	10 000-49 999	50 000-
Lägenhet	905	801	810
Villa utan elvärme	1 975	1 755	1 850
Villa med elvärme	4 401	3 868	4 340
Jord- och skogsbruk	6 955	6 200	6 748
Näringsverksamhet	15 827	14 085	16 275
Småindustri	56 364	48 873	55 062

1) Pris per kWh multiplicerat med den antagna förbrukning per typkund, se avsnittet Definitioner och förklaringar

4. Antal nätföretag den 1 jan. 2002 fördelade efter kundtätthet (ledningslängd per abonnent), samt kundantal (antal nätabonnemang)

Kundtätthet	Kundantal			
	-9 999	10 000-49 999	-50 000	Summa
-59	20	35	8	63
60-89	26	26	2	54
90-124	35	21	3	59
125-	53	19	8	80
Summa	134	101	21	256

**5A. Nätpolis 1 jan. 2002 för olika typkunder inom industrin
fördelat efter NUTS2. Medelpris, öre/kWh, exkl. skatter**

Typkund	NUTS2	Öre/kWh	Antal obs.
Näringsverksamhet	Stockholm	14,1	30
	Östra Mellansverige	15,5	39
	Småland med öarna	16,2	29
	Sydsverige	16,9	39
	Västsverige	15,1	56
	Norra Mellansverige	15,5	34
	Mellersta Norrland	14,9	13
	Övre Norrland	12,3	13
	Småindustri	Stockholm	13,9
Östra Mellansverige		15,2	39
Småland med öarna		16,3	29
Sydsverige		16,4	40
Västsverige		15,1	54
Norra Mellansverige		15,5	34
Mellersta Norrland		14,7	13
Övre Norrland		11,9	12

**5B. Nätpolis 1 jan. 2002 för olika typkunder inom hushålls-
sektorn fördelat efter NUTS2. Medelpris, öre/kWh, exkl.
skatter**

Typkund	NUTS2	Öre/kWh exkl. skatt	Antal obs.
Lägenhet	Stockholm	37,4	30
	Östra Mellansverige	42,2	39
	Småland med öarna	45,4	30
	Sydsverige	44,8	40
	Västsverige	40,7	56
	Norra Mellansverige	44,4	35
	Mellersta Norrland	48,2	13
	Övre Norrland	44,1	13
Villa utan elvärme	Stockholm	34,2	30
	Östra Mellansverige	38,8	39
	Småland med öarna	36,9	30
	Sydsverige	36,9	40
	Västsverige	35,8	56
	Norra Mellansverige	40,5	35
	Mellersta Norrland	42,9	13
	Övre Norrland	39,2	13
Villa med elvärme	Stockholm	19,3	30
	Östra Mellansverige	22,0	39
	Småland med öarna	21,1	30
	Sydsverige	21,8	40
	Västsverige	19,7	56
	Norra Mellansverige	21,8	35
	Mellersta Norrland	22,6	13
	Övre Norrland	19,9	13
Jord- och skogsbruk	Stockholm	20,2	30
	Östra Mellansverige	22,5	39
	Småland med öarna	23,2	29
	Sydsverige	23,7	38
	Västsverige	21,2	56
	Norra Mellansverige	22,6	34
	Mellersta Norrland	23,5	13
	Övre Norrland	20,0	13

6:1A Elenergi priser, försäljning vid normalprisavtal 1 jan. 2002 för olika typkunder. Öre/kWh

Typkund	Medelvärde	Övre kvartil	Median	Nedre kvartil	Antal obs
Lägenhet	35,6	39,0	36,2	33,5	106
Villa utan elvärme	31,6	34,5	32,1	29,8	106
Villa med elvärme	29,6	31,7	30,0	27,7	108
Jord- och skogsbruk	29,3	31,4	29,7	27,4	104
Näringsverksamhet	28,8	30,9	29,1	26,7	97
Småindustri	28,5	30,7	29,0	26,2	75
Mellanstor industri	28,3	30,9	29,4	25,8	45
Elintensiv industri	28,3	30,9	29,5	25,5	28
Stor elintensiv industri	28,3	30,9	29,5	25,6	26

6:1B Elenergi priser, försäljning vid normalprisavtal 1 jan. 2002 för olika typkunder. Årskostnad¹, kr

Typkund	Medelvärde	Övre kvartil	Median	Nedre kvartil
Lägenhet	711	780	723	670
Villa utan elvärme	1 582	1 724	1 606	1 491
Villa med elvärme	5 923	6 334	6 000	5 534
Jord- och skogsbruk	8 797	9 407	8 903	8 219
Näringsverksamhet	28 781	30 920	29 140	26 710
Småindustri	99 799	107 371	101 390	91 525
Mellanstor industri	1 412 600	1 545 096	1 470 077	1 290 180
Elintensiv industri	39 598 581	43 260 120	41 300 000	35 701 440
Stor elintensiv industri	141 346 343	154 375 135	147 500 000	128 126 080

1) Pris per kWh multiplicerat med den antagna förbrukning per typkund, se avsnittet Definitioner och förklaringar

6:2A Elenergi priser, försäljning vid avtal om rörligt pris 1 jan. 2002 för olika typkunder. Öre/kWh

Typkund	Medelvärde	Övre kvartil	Median	Nedre kvartil	Antal obs
Lägenhet	35,2	37,4	35,4	33,5	59
Villa utan elvärme	29,4	30,2	29,4	28,5	61
Villa med elvärme	26,6	26,8	26,4	26,0	63
Jord- och skogsbruk	26,1	26,4	25,9	25,6	61
Näringsverksamhet	25,4	25,8	25,3	24,7	63
Småindustri	25,2	25,7	24,9	24,3	50
Mellanstor industri	24,8	25,4	24,4	23,9	36
Elintensiv industri	25,2	25,6	24,5	23,9	21
Stor elintensiv industri	25,0	25,6	24,3	23,6	21

6:2B Elenergi priser, försäljning vid avtal om rörligt pris 1 jan. 2002 olika typkunder. Årskostnad¹, kr

Typkund	Medelvärde	Övre kvartil	Median	Nedre kvartil
Lägenhet	704	748	708	669
Villa utan elvärme	1 471	1 510	1 472	1 425
Villa med elvärme	5 322	5 354	5 280	5 205
Jord- och skogsbruk	7 824	7 908	7 776	7 680
Näringsverksamhet	25 015	25 810	25 340	24 690
Småindustri	88 173	89 837	87 095	85 138
Mellanstor industri	12 399 323	12 702 025	12 175 000	11 925 000
Elintensiv industri	35 246 736	35 840 240	34 300 000	33 460 000
Stor elintensiv industri	125 119 106	128 000 240	121 500 000	118 000 000

1) Pris per kWh multiplicerat med den antagna förbrukning per typkund, se avsnittet Definitioner och förklaringar

6:3A Elenergi priser, försäljning vid 1-årsavtal den 1 jan. 2002 för olika typkunder. Öre/kWh

Typkund	Medelvärde	Övre kvartil	Median	Nedre kvartil	Antal obs
Lägenhet	32,8	34,7	33,3	31,4	95
Villa utan elvärme	28,0	28,9	28,3	26,9	96
Villa med elvärme	25,6	26,2	25,7	25,0	96
Jord- och skogsbruk	25,1	25,7	25,2	24,5	94
Näringsverksamhet	24,3	25,1	24,6	23,7	90
Småindustri	23,6	24,4	23,7	22,6	72
Mellanstor industri	23,1	23,9	22,9	22,3	48
Elintensiv industri	23,4	24,2	23,6	22,3	23
Stor elintensiv industri	22,8	24,1	23,1	21,4	24

6:3B Elenergi priser, försäljning vid 1-årsavtal 1 jan. 2002 för olika typkunder. Årskostnad¹, kr

Typkund	Medelvärde	Övre kvartil	Median	Nedre kvartil
Lägenhet	657	693	666	628
Villa utan elvärme	1 399	1 445	1 414	1 345
Villa med elvärme	5 117	5 242	5 135	4 993
Jord- och skogsbruk	7 527	7 710	7 560	7 350
Näringsverksamhet	24 345	25 118	24 610	23 725
Småindustri	82 432	85 488	82 835	78 968
Mellanstor industri	1 153 005	1 195 060	1 145 075	1 113 780
Elintensiv industri	32 711 361	33 880 075	33 040 000	31 220 060
Stor elintensiv industri	113 833 377	120 500 113	115 250 000	106 875 000

1) Pris per kWh multiplicerat med den antagna förbrukning per typkund, se avsnittet Definitioner och förklaringar

6:4A Elenergi priser, försäljning vid 2-årsavtal den 1 jan. 2002 för olika typkunder. Öre/kWh

Typkund	Medelvärde	Övre kvartil	Median	Nedre kvartil	Antal obs
Lägenhet	32,2	34,5	33,0	30,5	88
Villa utan elvärme	27,7	28,8	28,0	26,7	90
Villa med elvärme	25,3	26,0	25,5	24,9	90
Jord- och skogsbruk	24,8	25,6	25,0	24,2	89
Näringsverksamhet	24,1	24,9	24,2	23,6	86
Småindustri	23,4	24,2	23,7	22,6	68
Mellanstor industri	23,0	23,8	22,8	22,0	44
Elintensiv industri	23,2	23,9	23,2	22,4	22
Stor elintensiv industri	22,8	23,9	22,7	21,4	22

6:4B Elenergi priser, försäljning vid 2-årsavtal 1 jan. 2002 för olika typkunder. Årskostnad¹, kr

Typkund	Medelvärde	Övre kvartil	Median	Nedre kvartil
Lägenhet	644	690	659	610
Villa utan elvärme	1 383	1 440	1 398	1 335
Villa med elvärme	5 059	5 190	5 098	4 980
Jord- och skogsbruk	7 447	7 690	7 500	7 260
Näringsverksamhet	24 127	24 910	24 150	23 584
Småindustri	82 043	84 574	82 835	78 930
Mellanstor industri	1 149 729	1 190 150	1 140 048	1 100 000
Elintensiv industri	32 454 603	33 460 218	32 480 000	31 290 000
Stor elintensiv industri	113 818 240	119 375 143	113 500 000	106 875 000

1) Pris per kWh multiplicerat med den antagna förbrukning per typkund, se avsnittet Definitioner och förklaringar

6:5A Elenergi priser, försäljning vid 3-årsavtal den 1 jan. 2002 för olika typkunder. Öre/kWh

Typkund	Medelvärde	Övre kvartil	Median	Nedre kvartil	Antal obs
Lägenhet	31,9	34,5	32,9	30,6	85
Villa utan elvärme	27,6	28,8	28,0	26,7	87
Villa med elvärme	25,2	25,9	25,3	24,6	87
Jord- och skogsbruk	24,7	25,6	24,8	24,1	83
Näringsverksamhet	24,0	24,7	24,0	23,5	80
Småindustri	23,5	24,0	23,5	22,8	64
Mellanstor industri	23,2	23,9	23,0	22,2	38
Elintensiv industri	23,1	23,9	22,9	22,4	20
Stor elintensiv industri	22,7	23,9	22,5	21,5	20

6:5B Elenergi priser, försäljning vid 3-årsavtal 1 jan. 2002 för olika typkunder. Årskostnad¹, kr

Typkund	Medelvärde	Övre kvartil	Median	Nedre kvartil
Lägenhet	639	690	658	612
Villa utan elvärme	1 380	1 440	1 400	1 333
Villa med elvärme	5 031	5 185	5 062	4 920
Jord- och skogsbruk	8 159	7 685	7 440	7 246
Näringsverksamhet	24 006	24 711	24 035	23 531
Småindustri	82 263	83 918	82 400	79 688
Mellanstor industri	1 159 448	1 195 113	1 147 500	1 111 250
Elintensiv industri	32 396 064	33 460 195	32 060 000	31 395 000
Stor elintensiv industri	113 575 052	119 500 158	112 500 000	107 500 000

1) Pris per kWh multiplicerat med den antagna förbrukning per typkund, se avsnittet Definitioner och förklaringar

7:1A. Elenergi priser (exkl. elskatt) vid normalprisavtal den 1 jan. 2002 för olika typkunder fördelade efter elhandelsföretagens kundantal. Öre/ kWh

Typkund	Kundantal	-9 999	10 000-49 999	50 000-	Antal obs
Lägenhet		34,3	36,7	36,8	106
Villa utan elvärme		30,8	32,4	32,7	106
Villa med elvärme		28,9	30,2	30,5	108
Jord- och skogsbruk		28,6	29,9	30,3	104
Näringsverksamhet		28,0	29,3	30,0	97
Småindustri		26,9	28,9	29,4	76
Mellanstor industri		26,2	28,5	28,3	46
Elintensiv industri		28,4	28,5	27,7	28
Stor elintensiv industri		28,5	28,4	27,7	26

7:1B Elenergi priser, försäljning vid normalprisavtalsavtal 1 jan. 2002 för olika typkunder. Årskostnad¹, kr

Typkund	Kundantal	-9 999	10 000-49 999	50 000-	Antal obs.l
Lägenhet		687	735	736	106
Villa utan elvärme		1 538	1 620	1 636	106
Villa med elvärme		5 788	6 042	6 102	108
Jord- och skogsbruk		8 572	8 976	9 086	104
Näringsverksamhet		28 005	29 282	29 959	97
Småindustri		94 262	101 321	102 788	76
Mellanstor industri		1 308 245	1 423 103	1 415 875	46
Elintensiv industri		39 741 627	39 900 185	38 756 962	28
Stor elintensiv industri		142 437 603	142 083 519	138 416 980	26

1) Pris per kWh multiplicerat med den antagna förbrukning per typkund, se avsnittet Definitioner och förklaringar

7:2A. Elenergi (exkl. elskatt) vid avtal om rörligt pris den 1 jan. 2002 för olika typkunder fördelade efter elhandelsföretagens kundantal. Öre/ kWh

Kundantal	-9 999	10 000-49 999	50 000-	Antal obs
Typkund				
Lägenhet	33,9	35,4	37,0	59
Villa utan elvärme	29,0	29,4	30,1	61
Villa med elvärme	26,6	26,5	26,7	63
Jord- och skogsbruk	26,3	25,9	26,0	61
Näringsverksamhet	25,7	24,2	25,3	63
Småindustri	25,7	22,3	24,9	52
Mellanstor industri	26,2	22,9	24,1	37
Elintensiv industri	26,9	24,7	23,9	21
Stor elintensiv industri	26,9	24,4	23,8	21

7:2B Elenergi (exkl. elskatt) vid avtal om rörligt pris den 1 jan. 2002 för olika typkunder. Årskostnad¹, kr

Kundantal	-9 999	10 000-49 999	50 000-	Antal obs.
Typkund				
Lägenhet	678	708	741	59
Villa utan elvärme	1 450	1 472	1 503	61
Villa med elvärme	5 328	5 300	5 346	63
Jord- och skogsbruk	7 904	7 764	7 804	61
Näringsverksamhet	25 670	24 204	25 266	63
Småindustri	89 908	78 198	87 246	52
Mellanstor industri	1 311 570	1 142 893	1 203 248	37
Elintensiv industri	37 600 099	34 545 066	33 436 707	21
Stor elintensiv industri	134 285 814	121 875 066	118 750 000	21

1) Pris per kWh multiplicerat med den antagna förbrukning per typkund, se avsnittet Definitioner och förklaringar

7:3A. Elenergi (exkl. elskatt) vid avtal om försäljning vid 1-årsavtal den 1 jan. 2002 för olika typkunder fördelade efter elhandelsföretagens kundantal. Öre/ kWh

Kundantal	-9 999	10 000-49 999	50 000-	Antal obs
Typkund				
Lägenhet	32,2	33,4	33,4	95
Villa utan elvärme	27,6	28,3	28,3	96
Villa med elvärme	25,4	25,7	25,8	96
Jord- och skogsbruk	25,0	25,1	25,2	94
Näringsverksamhet	24,4	24,3	24,3	90
Småindustri	23,6	23,6	23,5	72
Mellanstor industri	23,1	23,1	23,0	48
Elintensiv industri	24,0	23,5	22,6	23
Stor elintensiv industri	23,2	23,1	21,9	24

7:3B Elenergi priser (exkl. elskatt), försäljning vid 1-årsavtal 1 jan. 2002 för olika typkunder. Årskostnad¹, kr

Kundantal	-9 999	10 000-49 999	50 000-	Antal obs.l
Typkund				
Lägenhet	645	668	667	95
Villa utan elvärme	1 381	1 417	1 415	96
Villa med elvärme	5 080	5 145	5 168	96
Jord- och skogsbruk	7 510	7 533	7 569	94
Näringsverksamhet	24 355	24 331	24 347	90
Småindustri	82 523	82 474	82 097	72
Mellanstor industri	1 157 299	1 152 885	1 147 791	48
Elintensiv industri	33 620 082	32 837 831	31 640 034	23
Stor elintensiv industri	115 937 572	115 277 831	109 571 429	24

1) Pris per kWh multiplicerat med den antagna förbrukning per typkund, se avsnittet Definitioner och förklaringar

7:4A. Elenergi priser (exkl. elskatt) , försäljning vid 2-årsavtal den 1 jan. 2002 för olika typkunder fördelade efter elhandelsföretagens kundantal. Öre/ kWh

Kundantal	-9 999	10 000-49 999	50 000-	Antal obs
Typkund				
Lägenhet	31,6	32,9	32,5	88
Villa utan elvärme	27,2	28,1	28,1	90
Villa med elvärme	25,1	25,5	25,7	90
Jord- och skogsbruk	24,7	24,9	25,0	89
Näringsverksamhet	23,4	24,3	24,1	86
Småindustri	23,5	23,5	23,2	68
Mellanstor industri	23,3	23,0	22,8	44
Elintensiv industri	24,0	23,1	22,4	22
Stor elintensiv industri	23,9	22,7	21,7	22

7:4B Elenergi priser, försäljning vid 2-årsavtal den 1 jan. 2002 för olika typkunder. Årskostnad¹, kr

Kundantal	-9 999	10 000-49 999	50 000-	Antal obs.l
Typkund				
Lägenhet	631	658	650	88
Villa utan elvärme	1 359	1 403	1 406	90
Villa med elvärme	5 011	5 090	5 131	90
Jord- och skogsbruk	7 408	7 475	7 502	89
Näringsverksamhet	23 411	24 251	24 118	86
Småindustri	82 149	82 238	81 349	68
Mellanstor industri	1 162 586	1 148 629	1 137 801	44
Elintensiv industri	33 600 079	32 375 060	31 400 034	22
Stor elintensiv industri	119 571 507	113 312 560	108 642 891	22

1) Pris per kWh multiplicerat med den antagna förbrukning per typkund, se avsnittet Definitioner och förklaringar

7:5A. Elenergi priser (exkl. elskatt) , försäljning vid 3-årsavtal den 1 jan. 2002 för olika typkunder fördelade efter elhandelsföretagens kundantal. Öre/ kWh

Kundantal	-9 999	10 000-49 999	50 000-	Antal obs
Typkund				
Lägenhet	30,5	33,1	33,1	85
Villa utan elvärme	27,1	28,0	28,2	87
Villa med elvärme	24,8	25,3	25,7	87
Jord- och skogsbruk	24,4	31,3	25,1	83
Näringsverksamhet	23,8	24,1	24,3	80
Småindustri	23,5	23,5	23,6	64
Mellanstor industri	23,2	23,2	23,2	38
Elintensiv industri	23,9	23,3	22,3	20
Stor elintensiv industri	23,9	22,8	21,7	20

7:5B Elenergi priser, försäljning vid 3-årsavtal den 1 jan. 2002 för olika typkunder. Årskostnad¹, kr

Kundantal	-9 999	10 000-49 999	50 000-	Antal obs.l
Typkund				
Lägenhet	611	662	661	85
Villa utan elvärme	1 354	1 398	1 410	87
Villa med elvärme	4 961	5 063	5 146	87
Jord- och skogsbruk	7 326	9 395	7 539	83
Näringsverksamhet	23 809	24 084	24 325	80
Småindustri	82 193	82 163	82 632	64
Mellanstor industri	1 160 690	1 157 724	1 160 983	38
Elintensiv industri	33 506 759	32 580 069	31 260 034	20
Stor elintensiv industri	119 250 092	113 928 640	108 357 143	20

1) Pris per kWh multiplicerat med den antagna förbrukning per typkund, se avsnittet Definitioner och förklaringar

8. Genomsnittligt pris på fast och rörlig avgift för elenergi den 1 jan. 2002 för olika typkunder och avtalstyper. Kr/år och öre/kWh

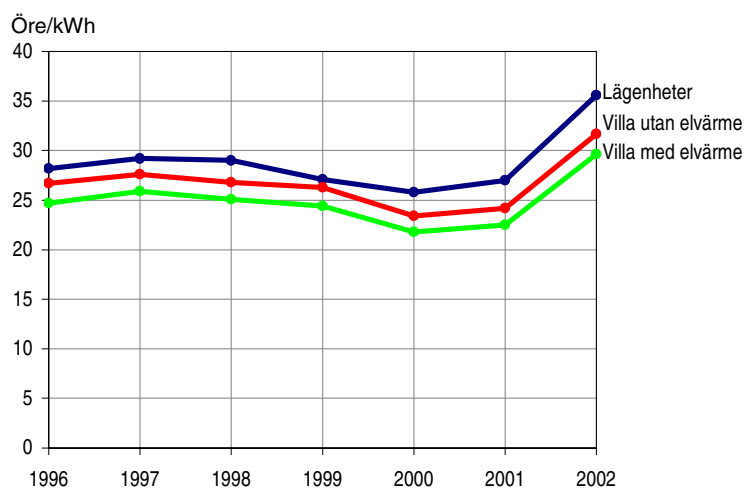
Typkund	Normalpris		Rörligt pris		1-årsavtal		2-årsavtal		3-årsavtal	
	Fast	Rörligt	Fast	Rörligt	Fast	Rörligt	Fast	Rörligt	Fast	Rörligt
Lägenhet	145	29,1	194	25,7	161	26,4	158	24,6	168	24,4
Villa utan elvärme	141	29,0	189	25,6	161	28,6	159	24,5	166	24,4
Villa med elvärme	142	29,0	189	25,7	163	26,3	159	24,5	166	24,3
Jord- och skogbruk	147	28,9	189	25,5	161	26,2	159	24,3	163	26,7
Näringsverksamhet	147	28,6	179	25,3	158	24,2	157	24,0	158	23,9
Småindustri	222	28,5	155	25,2	161	23,5	156	23,4	157	23,5

9 Elhandelsföretagens kunder per avtalstyp 1 jan. 2002 och 1 jan. 2001. Procent.

År	Normalpris	Rörligt pris	1-årsavtal	2-årsavtal	3-årsavtal	Totalt
2002	63,7	2,2	16,6	10,4	7,2	100
2001	65,1	1,9	19,9	9,4	3,6	100

Diagram

1. Genomsnittligt elenergipris ¹⁾, för hushållskunder 1996-2002. Öre/kWh

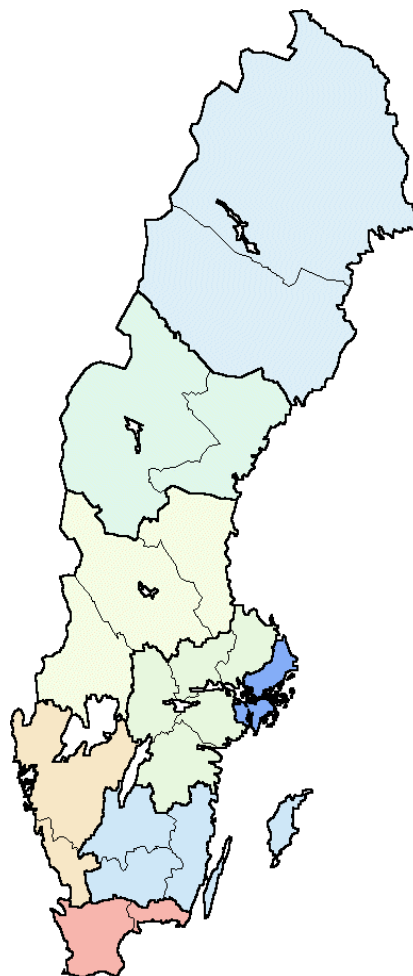


1) För 1996-1999 vid försäljning enligt koncessionsprisavtal, 2000-2002 vid försäljning enligt normalprisavtal

Kartor

Karta över riksområden (NUTS2)

SE01	Stockholm
	Stockholms län
SE02	Östra Mellansverige
	Uppsala län
	Södermanlans län
	Östergötlands län
	Örebro län
	Västmanlands län
SE09	Småland med öarna
	Jönköpings län
	Kronobergs län
	Kalmar län
	Gotlands län
SE04	Sydsverige
	Skåne län
	Blekinge län
SE0A	Västsverige
	Hallands län
	Västra Götalands län
SE06	Norra Mellansverige
	Värmlands län
	Dalarnas län
	Gävleborgs län
SE07	Mellersta Norrland
	Västernorrlands län
	Jämtlands län
SE08	Övre Norrland
	Västerbottens län
	Norrbottens län



Fakta om statistiken

Detta omfattar statistiken

Population och urvalsram

Undersökningen omfattar samtliga nätkoncessionsinnehavare som bedrev nätverksamhet i form av regionala eller lokala nät den 1 januari 2002 och samtliga företag som bedrev handel med el vid samma tidpunkt.

Uppgifterna för år 2002 avser 256 nätföretag som var registrerade som innehavare av nätkoncession hos Statens energimyndighet i januari 2002. Uppgifter om elpriser har lämnats av 121 av totalt 128 elhandelsföretag (94%).

Definitioner och förklaringar

Variabler

Priser för nättjänst och el har samlats in i form av fast och rörlig avgift exklusive elenergiskatt och mervärdeskatt för typkunder med nedan beskrivna förbrukningsprofil. Priser på nättjänst för de tre största typkunderna inom industrin har utelämnats p.g.a. svårigheter att göra riktiga jämförelser mellan olika spänningsnivåer. Priset på el har angivits för de fem avtalstyperna *normalprisavtal*, *avtal om rörligt pris*, *1-årsavtal*, *2-årsavtal* och *3-årsavtal*. Prisuppgifterna är beräknade enligt den för kunden fördelaktigaste tariffen.

Pris enligt normalprisavtal motsvarar närmast det tidigare tillämpade koncessionspriset.

Typkunder och deras förbrukningsprofil:

1. *Lägenhet* med årsförbrukning på 2 000 kWh, mätarsäkring 16 A.
2. *Villa (utan elvärme)* med årsförbrukning på 5 000 kWh, mätarsäkring 16 A.
3. *Villa (med elvärme)* med årsförbrukning på 20 000 kWh, mätarsäkring 20 A.
4. Abonent som bedriver *jord- eller skogsbruk* jämte anslutet hushåll med årsförbrukning om 30 000 kWh, mätarsäkring 35 A.
5. *Näringsverksamhet* med årsförbrukning 100 MWh, säkringsstorlek 50 A.
6. *Småindustri* eller motsvarande med årsförbrukning på 350 MWh, effekt 100 kW alternativt 160 A.
7. *Mellanstor industri* med årsförbrukning om 5 000 MWh, effekt 1 MW.
8. *Elintensiv industri* med årsförbrukning 140 000 MWh, effekt 20 MW.
9. *Stor elintensiv industri* på 130 kV med årsförbrukning 500 000 MWh, effekt 66 MW.

Undersökningen innehåller även uppgifter om antal abonnemang, ledningsnätets längd samt antal anslutningspunkter för nätföretagen.

För elhandelsföretagen har förutom typkundspriser uppgifter om antal kunder totalt och antal kunder per avtalstyp ingått i undersökningen.

Redovisningsgrupper

Företagen har delats in i redovisningsgrupper efter kundtätthet, kundantal samt NUTS2.

Indelningen efter kundantal baseras för nätföretagen på antal nätabonnemang och för elhandelsföretagen på antal kunder per avtalstyp.

För att belysa skillnader mellan glesbygd och tätort har nätföretagen delats in i fyra grupper efter ledningsnätets längd per abonnemang. Den första gruppen innehåller nätföretag som har mindre än 59 meter per abonnemang och betraktas som tätortsområde. Den andra gruppen har mellan 60 och 89 meter per abonnemang. Den tredje gruppen har mellan 90 och 124 meter per abonnemang. Den fjärde gruppen har slutligen mer än 124 meter per abonnemang och befinner sig därmed i ett glesbygd område.

Nätföretagen har även grupperats regionalt enligt NUTS2. NUTS-indelningen är den regionala indelning som används av EU för statistikredovisning. I Sverige utgörs NUTS1 av hela riket, NUTS2 av riksområden och NUTS3 av län. NUTS2 definieras enligt följande:

Stockholm: Stockholms län

Östra Mellansverige: Uppsala län, Södermanlands län, Östergötlands län, Örebro län och Västmanlands län.

Småland och öarna: Jönköpings län, Kronobergs län, Kalmar län och Gotlands län.

Sydsverige: Blekinge län, Skåne län.

Västsverige: Hallands län, Västra Götalands län

Norra Mellansverige: Värmlands län, Dalarnas län och Gävleborgs län.

Mellersta Norrland: Västernorrlands län och Jämtlands län.

Övre Norrland: Västerbottens län och Norrbottens län.

Statistiska mått

Priserna redovisas i tabellerna som medelvärde, median eller kvartiler av pris per kWh eller årskostnad för de företag som besvarat enkäten. Medelvärdet är ovägt och tar således inte hänsyn till företagens marknadsandelar. Medianen är variabelvärdet för det mittersta företaget då företagen ordnats efter variabelns storlek. Hälften av företagen har ett värde som är lägre än medianen och den andra hälften av företagen ett värde som är högre. På motsvarande sätt har 25% av företagen ett värde som är lägre än den undre kvartilen och 25% av företagen ett värde som är högre än den övre kvartilen.

Vid beräkningen av årskostnaden för elnätstjänst resp. elenergi har insamlat pris per kWh multiplicerats med den antagna förbrukningen per typkund (se avsnittet Definitioner och förklaringar).

Så görs statistiken

Insamling

Nätpriser, antal abonnemang, ledningsnätets längd samt antal anslutningspunkter för typkunder har inhämtats från de till Energimyndigheten inrapporterade nättariferna. Elhandelspriserna har insamlats via postenkäter.

Påminnelsebrev har skickats ut till de uppgiftslämnare som ej inkommit med sina enkäter. Det partiella bortfallet har delvis åtgärdats med hjälp av telefonkontakt.

Statistikens tillförlitlighet

Kvalitet

Vissa typkunder förekommer inte hos en del företag vilket har gjort det svårt för dem att lämna begärda uppgifter. Ledningsnätets längd inkluderar ibland regionalnät då de har varit svåra att utesluta. De nätföretag som har haft fler nätområden har registrerats som flera objekt. NUTS2-indelningen görs efter det område där respektive nätföretag har sitt huvudkontor även om vissa delar av nätkoncessionen ligger utanför detta område. I dessa fall kan redovisningen bli något missvisande.

Täckning

Eventuell undertäckningen består av de elhandelsföretag som vid blankettens utskickning var okända i SCB:s register.

Borfall

Från 7 av totalt 128 tillfrågade elhandelsföretag har svar ej kunnat erhållas (6%) år 2002.

Elektronisk publicering

Föreliggande statistik publiceras både via Internet och i tryckta Statistiska meddelanden. Den elektroniska versionen är kostnadsfri och åtkomlig via SCB:s webbplats, www.scb.se. Tryckta statistiska meddelanden erhålls mot betalning från SCB, Publikationstjänsten, 701 89 ÖREBRO. E-post: publ@scb.se, telefon 019-17 68 00, fax 019-17 64 44.

Mer information om statistiken och dess kvalitet ges i en särskild Beskrivning av statistiken på SCB:s webbplats, www.scb.se.

In English

Summary

This publication contains data on prices of electric energy and transmission of electricity valid on 1 January 2002. The purpose is to illustrate the price changes on the electricity market in terms of prices for different customer categories. All companies holding network concessions for areas and all companies trading in electricity are included in this report, which is produced on an annual basis.

Transmission services

The prices for transmission services 1 January 2002 were on the whole unchanged compared to the preceding year. For households the mean annual cost was SEK 856 for flats, SEK 4 194 one- or two-family houses with electric heating and SEK 1 881 without electric heating.

Electricity

Electricity prices rose considerably on 1 January 2002 compared to the year before. The mean price per kWh for households according to standard agreement was SEK 0.356 for deliveries to flats, SEK 0.296 for apartments in one- or two-family houses with electric heating and SEK 0.316 without electric heating.

That means that the mean annual cost increased by SEK 171 for flats. For one- or two-family houses with electric heating, costs increased by SEK 1 424, and by SEK 379 for those houses without electric heating.

The high costs of electricity may be explained in part by the development on the Nordic Power Exchange (Nord Pool), where the spot price increased by 75 per cent during 2001. The price development for household customers during 1996-2002 is shown in Diagram 1.

List of terms

Abonnemang	Subscription
Abonnent	Subscriber
Elhandelsbolag	Company trading in electricity
Elvärme	Electric space heating
Fasta avgifter	Fixed charges
Företag	Company
Genomsnittlig	Average
Högspänning	High voltage
Kostnad	Cost
Kundantal	Number of customers
Kundtäthet	Density of customers
Kvartil	Quartil
Ledningslängd	Length of network
Leveranskoncession	Delivery concession
Lågspänning	Low voltage
Lägenhet	Dwelling, flat
Mellanstor industri	Middle-sized industry
Median	Median
Mindre industri	Smaller industry
Nätkoncession	Network concession
Nätföretag	Network company
Nättjänstpris	Charge for grid services
Pris	Price
Rörliga avgifter	Charge for the kWh consumed
Stor eleintensiv industri	Large power-intensive industry
Tabell	Table
Totala/sammanlagda	Total
Villa	One- or two dwelling house
Årskostnad	Annual cost